

Roxybag aus Velour

Materialverbrauch:

2 Stücke Roxy 50x70 cm,
1 Stück Baumwolle beschichtet
50x70 cm
1,50 m Gurtband 4 cm breit,
2 passende D-Ringe, 1 Versteller
und 2 Karabiner,
1 Steckschloss,
1 Ringkarabiner
Stylefix



Zuschnitt:

1 cm Nahtzugabe incl.

- Futter und dunklen Oberstoff 50x68 cm
- Hellen Oberstoff nach dem Auflageplan



Nähen:

Eine ausführliche Bildernähanleitung findest Du bei YouTube unter Stofftanten „RoxyBag“

Der Link ist auch im Onlineshop bei den Schnitten für Taschen hinterlegt .

Da findest Du auch unter dem Reiter Dokumente ein PDF die Du auf deinem PC speichern kannst.





Innenansicht der "Roxybag" aus Kunstleder in royalblau und Roxy in gelb. Das Futter ist eine beschichtete Baumwolle



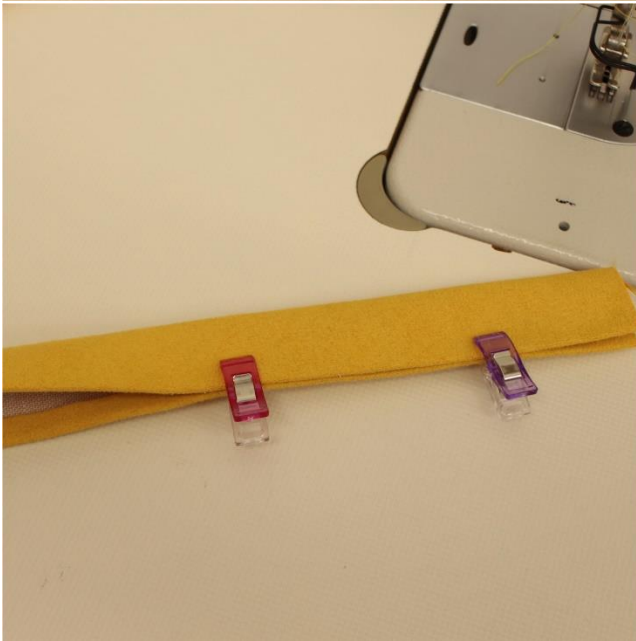
Ringkarabiner geschlossen verändert die Form der Tasche.



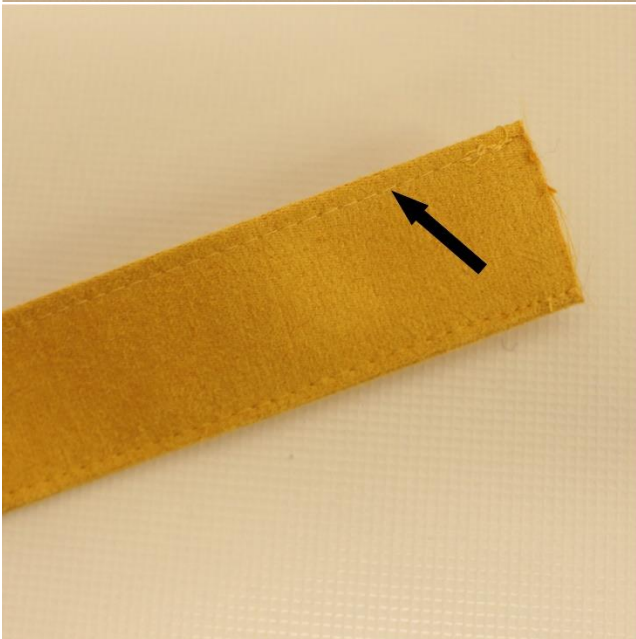
Die "Roxybag" mit geschlossenem Ringkarabiner. So wirds eine schicke Tasche.



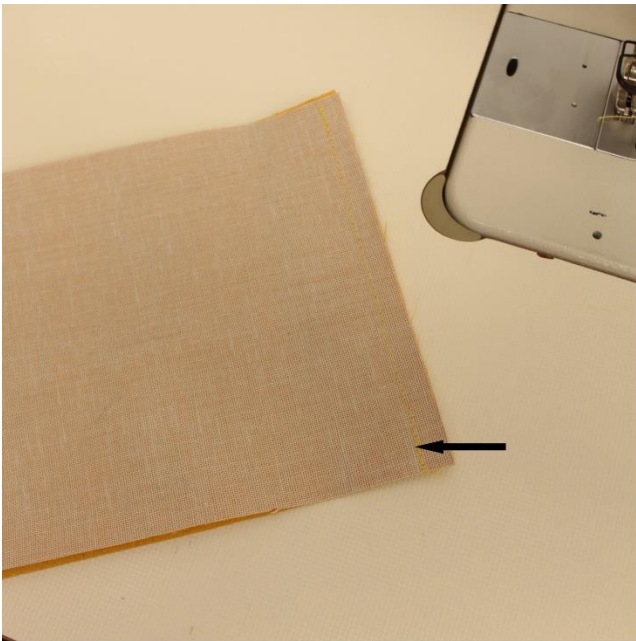
Taschenhenkel
an den langen
Seiten mit
Stylefix bekleben,
die Nahtzugabe
1 cm breit
umklappen



Taschenhenkel
auf die Hälfte
zusammenlegen
und fixieren



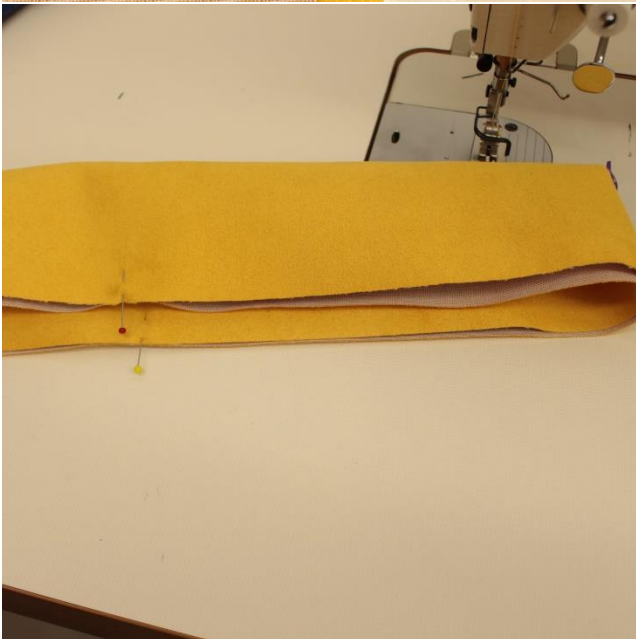
Taschenhenkel an
beiden Seiten
knappkantig steppen



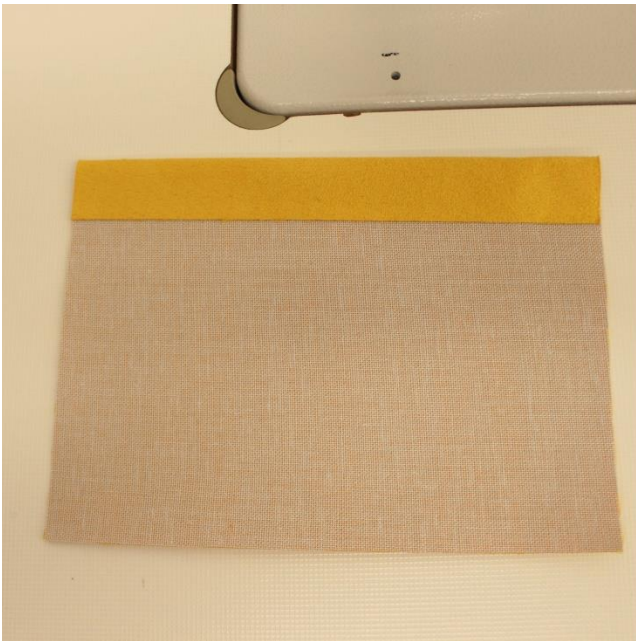
die Besatzteile
rechts auf rechts
legen und die
kurzen Kanten
nähen



Nahtzugaben
auseinander legen



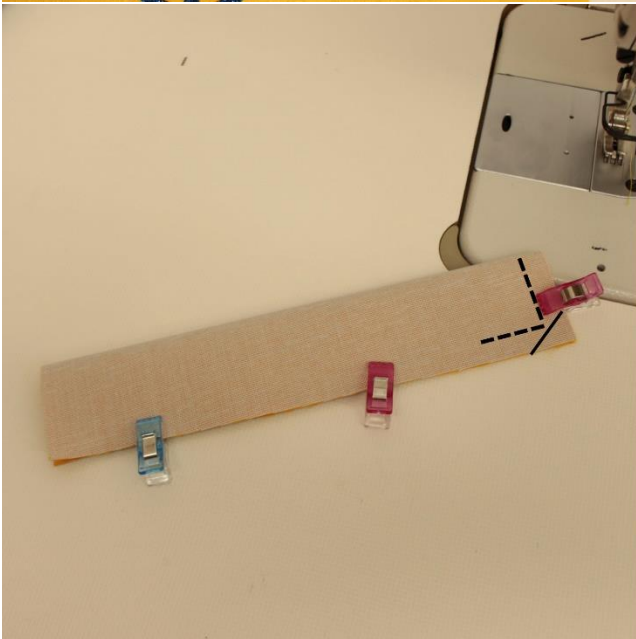
Besatz auf die
Hälfte falten,
auf die Nahtzugaben
achten.
Mitte vom Besatz
markieren.



Beide Taschen
an der oberen,
20 cm langen,
Kante 2 cm
umkleben.



Taschensaum
auf der rechten
Seite 2 mal
steppen



Riegel der Länge
nach halbieren,
1 kurze und die lange
Kante nähen.
die Nahtzugabe
an der Ecke schräg
abschneiden



Riegel wenden,
Ecken sorgfältig
ausarbeiten und
knappkantig an den
3 genähten Seiten
steppen



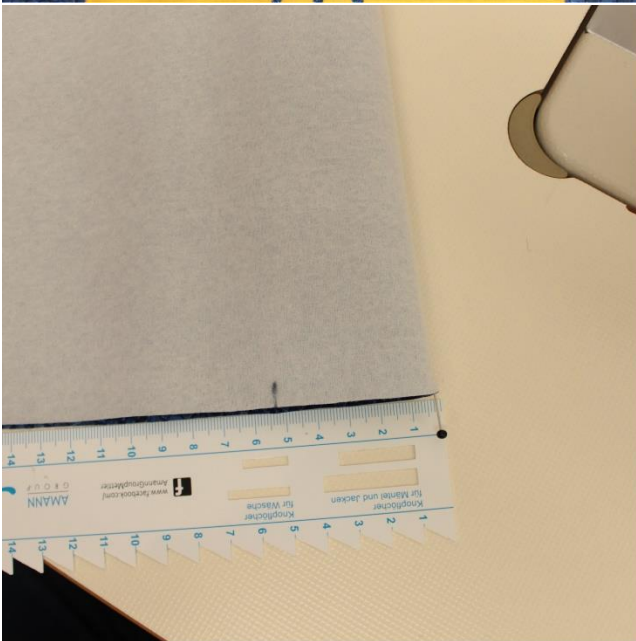
Steckschloss
an die gesteppte,
kurze Kante
vom Riegel
montieren



Tasche mittig auf
den Außenstoff
nähen, 8 cm vom
oberen Rand (50cm)



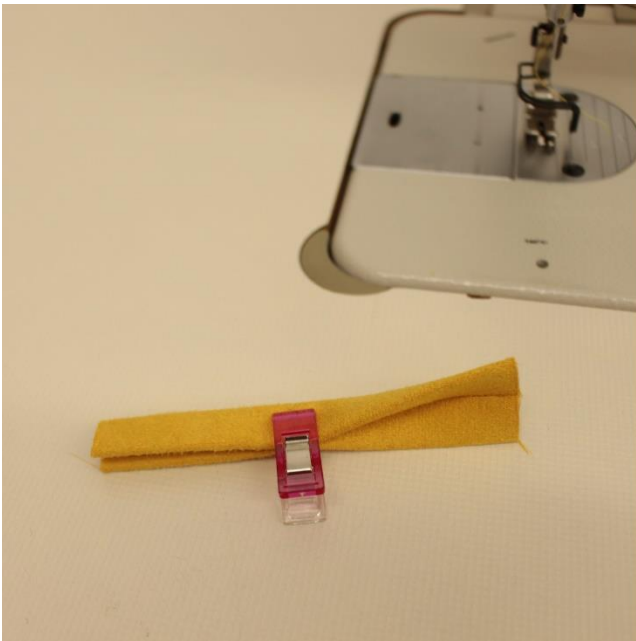
Schließplatte vom Steckschloss mittig zwischen der Tasche und der oberen Kante montieren.



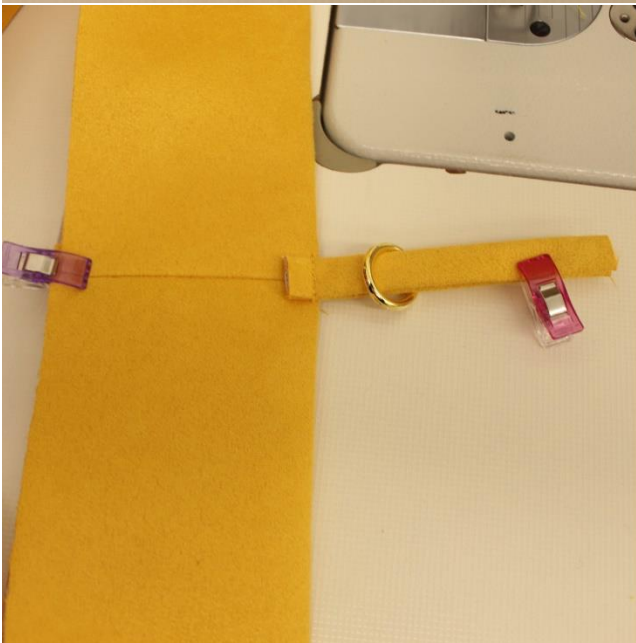
Außenstoff auf 34x50 cm falten. 5 cm neben dem Stoffbruch auf beiden Seiten markieren. Auf der Rückseite auch.



Bodenfalte bilden Markierungen übereinander. Der Stoffbruch ist durch die Nadel markiert. Seitennähte schließen, ebenso das Futter, aber mit Wendeöffnung nähen.



Verschlusssteil innen,
5x10 cm groß.
2 Teile davon
jeweils auf
ca. 1,5 cm
zusammenfalten



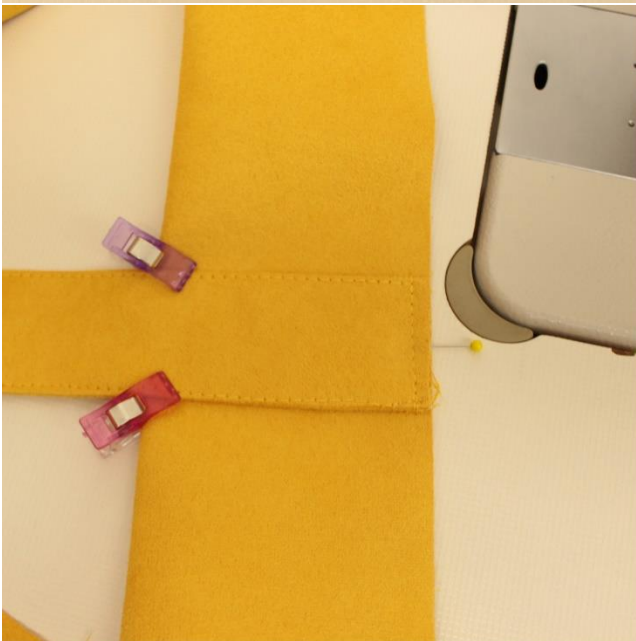
mit 1 cm
Nahtzugabe auf
die geschlossene
Kante vom Besatz
über die Seitennaht
nähen



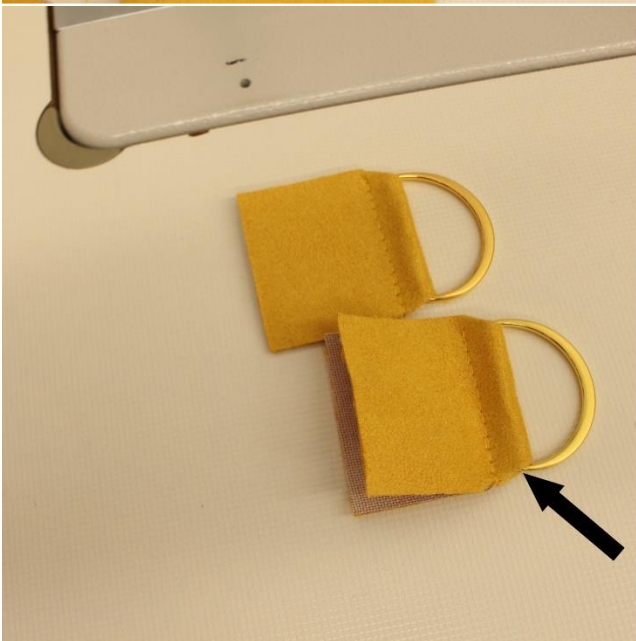
Ring vom
Ringkarbiner
über den Streifen
ziehen und den
Streifen an der
offenen Kante vom
Besatz fixieren



Streifen auf den
Besatz nähen



Riegel mittig
knappkantig auf
Nahtzugabe (offene
Kante) vom Besatz
nähen



Die beiden übrigen
"Verschlusssteile innen"
für die D-Ringe
nutzen.
An den Ecken etwas
nach innen knicken,
damit der D-Ring über
den Stoff passt.



D-Ring mit dem Anschlusssteil auf die Innenseite vom Besatz nähen, knappkantig auf die Nahtzugabe.



Henkel auf die Nahtzugabe nähen.
Abstand ist die Taschenbreite.



Besatz rechts auf rechts über den Außenstoff klammern. Der Riegel muss über der Rückseite liegen. Fronttasche ist nicht sichtbar. D-Ring am Besatz ist sichtbar.



Außenstoff mit
Besatz in das Futter
stecken und nähen.
Tasche durch die
Wendeöffnung ziehen,
Wendeöffnung
schließen.



Rundherum die
Henkel und den
Riegel hinten auf
den Besatz steppen.
Auf der Seitennaht
beginnen unterhalb
des Ringkarabiners.
Die D-Ringe, innen
nicht mit festnähen.



Auf dem Kunstleder
Füßchenbreit
steppen